

## Отчет по учебной практике по ПМ.04

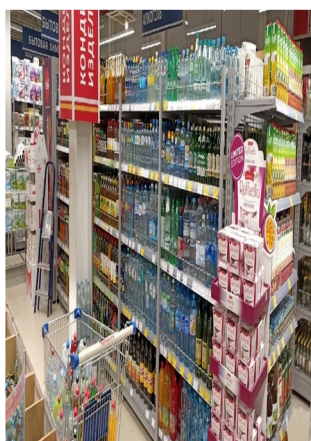
Цель - иметь практический опыт эксплуатации контрольно-кассовой машины. Иметь практический опыт оформления кассовой документации.

Я Шведов Георгий Сергеевич практику в ИП Забелин А.В. с 31.10 по 26.11 2022 года., адрес, ул. Московская 58, торговый центр «Венеция», гипермаркет «Адмиралъ». Тип здания- отдельно стоящее, торговая площадь- 4500кв.м режим работы с 9:00-22:00. Вид деятельности-торговля продовольственными и непродовольственными товарами.



В ассортименте предприятия имеются следующие виды товаров:

- колбасные изделия
- хлебобулочные изделия
- молочные и кисломолочные товары
- табачные изделия
- алкогольные и безалкогольные напитки
- фрукты и овощи
- макаронные изделия
- крупы, каши
- консервированные товары
- шоколадные изделия.



Магазин имеет все необходимое торговое (стеллажи, витрины, пристенные горки, прилавки, аквариум для рыб) и холодильное оборудование для осуществления торговой деятельности, 9 касс для расчета с покупателями.

### **Виды кассового оборудования**

В магазине используется один вид кассового оборудования марка кассы-Retail01Ф



### **Количество узлов расчет**

Всего 9 касс в магазине. В «Адмирале», где я проходил производственную практику нет такой профессий чисто кассира. Кассирами у нас работают по очереди каждый работник (кроме грузчиков). В начале один работает на кассе потом другой. А таких людей, которые только на кассе работают нет.

Кассовый аппарат Ритейл 01Ф рассчитан на интенсивную кассовую нагрузку. Скорость печати составляет 200 мм/с. Поддерживает работу с ЕГАИС, поэтому может использоваться на предприятиях, где ведется оборот алкоголя. Ритейл 01Ф печатает QR-код на чеках. Кроме того, можно напечатать EAN-8, EAN-13, логотипы. Фискальный регистратор формирует все возможные фискальные отчеты и кассовые чеки. Поддерживает актуальный формат фискальных данных, работу с любым ФН из реестра накопителей. Комплект поставки. Базовая комплектация Ритейл 01Ф: фискальный регистратор; блок питания; интерфейсные кабели USB-B — USB-A и COM — COM; инструкция по эксплуатации Ритейл 01Ф; паспорт ККТ.

### **Документы, регламентирующие работу на ККМ**

Их можно разделить на несколько групп: нормативно-правовые документы, документы необходимые для регистрации и работы на ККМ, формы документов. Законодательство о кассовых машинах:

- Федеральный закон «О применении контрольно-кассовой техники при осуществлении наличных денежных расчетов и (или) расчетов с использованием платежных карт» от 22.05.2003 г. N 54-ФЗ.
- Постановление Правительства РФ от 06.05.2008 г. N 359 «О порядке осуществления наличных денежных расчетов и (или) расчетов с использованием платежных карт без применения контрольно-кассовой техники».
- Государственный реестр ККТ, утвержденный приказом Федерального агентства по промышленности от 26.04.2007 г. N СП-1821/11. Доступен на сайте Минпромторга РФ.
- Классификатор контрольно-кассовых машин, используемых на территории Российской Федерации, утвержден решением ГМЭК по ККМ от 21.09.1994 г.
- Положение о регистрации и применении контрольно-кассовой техники, используемой организациями и индивидуальными предпринимателями, утвержденное постановлением Правительства РФ от 23.07.2007 г. N 470.
- Административный регламент исполнения налоговой службой государственной функции по регистрации контрольно-кассовой техники, утвержден приказом Минфина России от 10.03.2009 г. N 19н.
- Порядок использования средств визуального контроля на контрольно - кассовых машинах, утвержден письмом Госналогслужбы РФ от 15.01.1997 г. N ВК-6-16/49.
- методические указания по применению электронных контрольных лент защищенных в контрольно-кассовых машинах, утверждены решением Государственной межведомственной экспертной комиссии по контрольно-кассовым машинам от 25.06.2002 г. N 4/69-2002.

#### Документы для работы на ККМ:

- Типовые правила эксплуатации ККМ при осуществлении денежных расчетов с населением, утверждены письмом Минфина РФ от 30.08.1993 г. N104.
- Порядок ведения кассовых операций, утвержден решением Совета директоров ЦБ РФ от 22.09.1993 г. N 40.

#### Формы документов:

- Форма КМ-1 - Акт о переводе показаний счетчиков на нули и регистрации контрольных счетчиков ККМ.

- Форма КМ-2 - Акт о снятии показаний счетчиков при отправке ККМ в ремонт и при ее возвращении.
- Форма КМ-3 - Акт о возврате денежных сумм покупателям по неиспользованным кассовым чекам.
- Форма КМ-4 - Журнал кассира-операциониста.
- Форма КМ-5 - Журнал регистрации показаний счетчиков ККМ, работающих без кассира-операциониста.
- Форма КМ-6 - Справка-отчет кассира-операциониста.
- Форма КМ-7 - Сведения о показаниях счетчиков ККМ и выручке организации
- Форма КМ-8 - Журнал учета вызовов технических специалистов и регистрации выполненных работ.
- Форма КМ-9 - Акт о проверке наличных денежных средств кассы.

### **Должностная инструкция кассира торгового зала**

Должностные обязанности кассира торгового зала:

- 2.1. Осуществляет расчет с покупателями за товары, изделия и услуги, подсчет стоимости покупки, получение денег, пробивку чека, выдачу сдачи.
- 2.2. Производит возврат денег по неиспользованному чеку.
- 2.3. Проверяет исправность кассового аппарата, осуществляет заправку контрольной и чековой ленты, запись показаний счетчиков.
- 2.4. Устраняет мелкие неисправности контрольно-кассовой машины.
- 2.5. Получает разменную монету, размещает ее в кассовом ящике.
- 2.6. Знакомится с ассортиментом имеющихся товаров, изделий и ценами на них.

### **Техника безопасности при работе на ККТ**

рабочее место кассира должно быть оборудовано так, чтобы исключить возможность соприкосновения работающего с токоведущими устройствами, шинами заземления, батареями отопления, водопроводными трубами;

- включать машину в сеть следует через специальную розетку, которая должна быть заземлена;

- не разрешается применять предохранители, не рассчитанные на ток, предусмотренный технической характеристикой данной машины, и включать машину в сеть без предохранителя (заменять предохранитель "жучком");
- до включения электромеханической машины в сеть необходимо проверить вращение рукоятки ручного привода против часовой стрелки;
- перед включением машины в электросеть надо осмотреть вилку, шнур, розетку и убедиться в их исправности (нет ли обрывов, оголения и т.п.);
- следует помнить, что у машин с автоматическим открыванием денежного ящика во время выдачи первого чека происходит выталкивание денежного ящика под действием пружин не менее чем на  $1/3$  его длины;
- не допускается вмешательство в работу машины после ее пуска до окончания рабочего цикла;
- при остановке машины по неизвестной причине, а также при внезапном стопорении (остановка машины при незаконченном рабочем цикле) необходимо отключить ее от сети электропитания. Все работы по проверке электромеханической машины вести, используя ручной привод. При этом не следует применять чрезмерных усилий, чтобы проверить механизмы машины, остановившейся по неизвестной причине;
- запрещается проводить техническое обслуживание машины, включенной в сеть электропитания;
- после окончания работы на машине необходимо отключить электропитание, вынув штепсельную вилку из розетки;
- не следует допускать к работе на машине лиц, незнакомых с правилами работы и техники безопасности.

В целях обеспечения безопасности работы кассира необходимо оборудовать кабину кассира устройством вызова охраны и администрации, а также предусмотреть аварийное освещение кассовой кабины.

### **Подготовка ККТ к работе**

Ежедневно перед началом работы контролер-кассир обязан произвести полную подготовку машины к работе. С этой целью машина должна быть протерта от пыли, заправлена чековой и контрольной лентой, должны быть проверены исправность блокирующих устройств и красящий механизм. Необходимо также нумератор чеков перевести на нули, установить на дататоре соответствующую дату.

### **Работа в разных режимах**

Основные режимы работы ККТ: «касса», снятие сменного X-отчета и Z-отчета (гашение показаний). Первичные учетные документы (за исключением кассового чека) должны быть подписаны главным (старшим) бухгалтером.

В режиме «касса» кассир пробивает суммы денег и печатает чеки, которые он обязан выдавать покупателям. Одновременно с печатью чека происходит печать контрольной ленты. ККТ складывает все пробитые суммы. Для контроля со стороны налоговых органов важна только общая накопленная сумма, но для внутреннего учета главному (старшему) бухгалтеру необходимо знать, как эта сумма распределена, например, по секциям (отделам) магазина. Поэтому обычно, если в магазине более одной секции, ККТ накапливает суммы по каждой секции и итоговую – по всем секциям.

X-отчет – это дневной отчет без обнуления информации в оперативной памяти. X-отчет представляет собой часть чековой ленты, на которой ККТ печатает содержание своих счетчиков, но при этом счетчики не меняют своих значений. X-отчеты снимаются для контроля поступления выручки в течение смены или для периодической сдачи наличной выручки старшему кассиру. В течение смены можно сколько угодно раз пробивать X-отчеты. На накоплении сумм в ККТ это никак не сказывается. Такие отчеты можно снимать по секциям, по сменному итогу и по главному итогу. Эти отчеты используют, например, для определения недостачи или излишка в кассе. При этом сверяют данные денежных счетчиков (X-отчета) с выручкой, находящейся в денежном ящике ККТ.

Z-отчет – это дневной отчет с обнулением информации в оперативной памяти и занесением ее в фискальную память. Z-отчет снимается главным (старшим) бухгалтером в присутствии кассира и только один раз – в конце смены (или дня), когда происходит изъятие последней части дневной (сменной) выручки из денежного ящика ККТ. Главный (старший) бухгалтер в присутствии кассира получает Z-отчет и вынимает из кассовой машины использованную в течение дня контрольную ленту, которую необходимо хранить. Главный (старший) бухгалтер подписывает конец контрольной ленты, указав на

ней тип и номер машины, показания секционных и контрольных регистров, сумму дневной выручки, дату и время окончания работы (если эти параметры не пробиты на ленте). В Z-отчете отражаются не только показания контрольных регистров на начало и конец рабочего дня и сумма дневной выручки, но и общая сумма денег и чеков, возвращенных покупателям, суммы скидок и аннулированные чеки. Сумма дневной выручки должна совпадать с информацией на контрольной ленте и с суммой денег, сданных кассиром-операционистом старшему кассиру, а в случае инкассации соответствовать сумме денег, переданных в инкассаторскую сумку.

### **Порядок расчета за товар**

Расчёты с покупателями могут осуществляться путём приёма денег непосредственно продавцом кассиром или контроллером кассиром и одновременного учёта поступившей суммы с помощью кассовой машины. Контрольно-кассовые машины обеспечивают наглядность, простоту и правильность расчёта, контроль за ведением расчётно-кассовых операций, точность учёта денежных поступлений. При этом значительно ускоряет процесс расчётов с покупателями.

### **Окончание работы на ККТ.**

кассир должен:

Подготовить денежную выручку – разложить наличные деньги по купюрам, а монеты - по их достоинству и отложить деньги, полученные им в начале смены для выдачи сдачи

На неиспользованные чеки кассир составляет акт, чеки погашает и прилагает к акту

Составить покупную опись в 2-х экземплярах

Сдать выручку ст. кассиру по приходному кассовому ордеру. На небольших предприятиях кассир сдаёт деньги непосредственно инкассатору банка

**Инкассация денежной выручки в банк-услуга**, которая гарантирует безопасную доставку денег в банк.

Процесс происходит так:

К торговой точке приезжает автомобиль с бригадой инкассаторов.

Сотрудники инкассации принимают наличные, проверяют документы, отвозят груз в кредитную организацию.

### **Признаки платежеспособности подлинных купюр**



На данной купюре мы видим незначительные повреждения: рисунок ручкой, так же снизу есть небольшой надрыв.

Так-же хочу выделить ряд незначительных повреждений при котором купюра не теряет платёжеспособность:

1. Утрата краев

Край может быть сожжён или оторван сбоку, снизу или сверху, а также с нескольких сторон одновременно.

2. Обесцвечивание

Купюра платёжеспособна независимо от причины потери цвета (стирка, долгое использование и т. д.).

3. Клейкая лента

Банкнота платёжеспособна, даже если заклеена скотчем в одном или нескольких местах.

4. Разрывы по краям

Разрывов может быть несколько. Длина не важна, главное, чтобы купюра не была порвана пополам.

5. Рисунки и штампы

Посторонних рисунков или штампов на банкноте возможно сколько угодно – значения это не имеет.

6. Сквозные отверстия

Допускается любое количество проколов. Их размер никак не влияет на платёжеспособность купюры.

7. Отсутствие угла



Оторванными могут быть хоть все углы. Главное, чтобы у купюры оставалось более 55 процентов её площади.

#### 8. Посторонние надписи

На купюре может быть написано что угодно, где угодно и сколько угодно – хоть на всей площади.

#### 9. Грязь и пятна

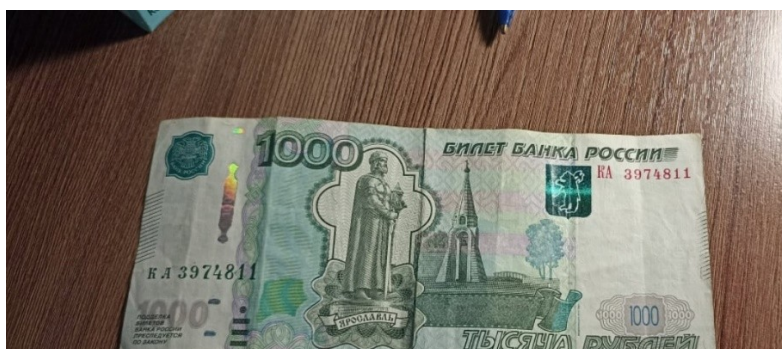
Следы грязи не мешают расплачиваться испачканной купюрой. Ареал и насыщенность пятна не важны.

А так же есть такие повреждения из-за которых купюра становится не платёжеспособной. А именно:

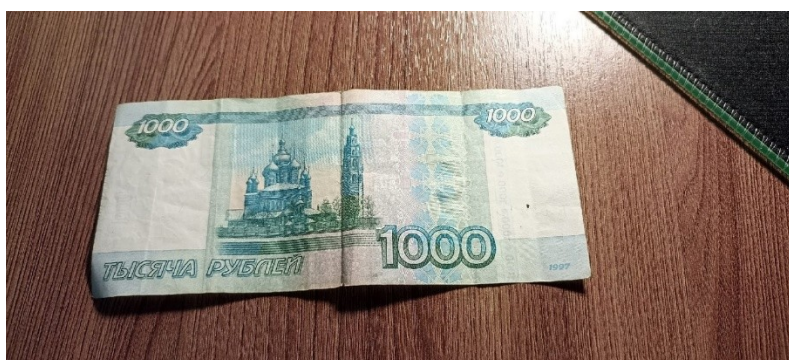
1. Потеряна больше 50% купюры
2. Один из номеров купюры утерен
3. Не видно номинал купюры.

### **Защита банкнот**

Так же хочу перечислить все признаки подлинности купюры



На данной купюре мы видим такие элементы (Некоторые видны только на просвет) как:



Скрытые радужные полосы. Это новый признак подлинности банкнот, расположенный на всех номиналах (10, 50, 100, 500, 1000 рублей). На лицевой стороне банкнот расположено поле, заполненное тонкими

параллельными линиями. При рассматривании банкноты на расстоянии 30-50 см. перпендикулярно направлению взгляда поле выглядит однотонным, При рассмотрении банкнот под острым углом, на поле возникают многоцветные (радужные) полосы.

1. Микроперфорация. Это новый признак подлинности купюр, расположенный на банкнотах 100, 500, 1000 рублей. При рассмотрении банкноты против источника света на ней видно цифровое обозначение номинала, сформированное микроотверстиями, которые выглядят яркими точками. Бумага в месте расположения микроотверстий не должна восприниматься шероховатой на ощупь.
2. Ныряющая металлизированная нить. Это новый признак подлинности банкнот, расположенный на всех номиналах (10, 50, 100, 500, 1000 рублей). В бумагу банкнот внедрена металлизированная защитная нить, которая видна на оборотной стороне банкнот в виде блестящих прямоугольников, образующих пунктирную линию. При рассматривании банкнот на просвет защитная нить выглядит сплошной темной полосой.
3. Цветопеременная краска. Цветопеременная краска меняет цвет при изменении наклона банкноты. На банкнотах номиналом 500 рублей цветопеременной краской выполнена эмблема Банка России. На модифицированных банкнотах номиналом 1000 рублей цветопеременной краской выполнен герб города Ярославля. Это новый признак подлинности купюры в 1000 рублей. Цвет герба меняется при рассмотрении банкноты под разными углами с малинового цвета - на золотисто-зеленый цвет.
4. Защитные волокна. В бумаге банкнот хаотично расположены цветные защитные волокна. Это ранее существовавший признак подлинности купюр. Если купюру рассматривать под увеличительным стеклом, то впечатление такое, будто видишь кусочки тонких и коротких ниточек разного цвета, втесненных в бумагу. Опытные кассиры банков, поддельную купюру определяют даже на ощупь, говоря, что структура бумаги с защитными волокнами необычна.
5. Рельефное изображение. Текст “БИЛЕТ БАНКА РОССИИ” в верхней правой части лицевой стороны банкнот и метка для людей с ослабленным зрением в нижней части узора купонного поля имеют рельеф, воспринимаемый на ощупь. Рельефная метка, для людей с ослабленным зрением, различная для разных номиналов банкнот.

6. Скрытое изображение. На орнаментальной ленте банкнот при горизонтальном их расположении на уровне глаз под острым углом падающего света видны буквы “РР”.
7. Водяной знак. При рассмотрении банкноты на просвет на купонных полях видны многоцветные водяные знаки. На узком купонном поле изображено цифровое обозначение номинала; на широком – фрагмент сюжета лицевой или оборотной стороны. Водяной знак, расположенный на широком купонном поле, имеет плавные переходы тона от светлых участков к темным.
8. Микротекст. Микротекст состоит из букв “ЦБР” и цифрового обозначения номинала.

### **Кассовая документация**

**Приходный кассовый ордер** — это документ первичной учетной документации кассовых операций, по которому производится прием средств в кассу организации. Бланк приходного кассового ордера находится в альбоме унифицированных форм по учету кассовых операций и результатов инвентаризации под названием — форма КО-1.

**Расходный кассовый ордер** — это документ первичной учетной документации кассовых операций, по которому производится выдача наличных средств из кассы организации. Бланк расходного кассового ордера находится в альбоме унифицированных форм по учету кассовых операций и результатов инвентаризации под названием — форма КО-2.

**Покупорная опись** содержит перечень купюр каждого достоинства: 10, 50, 100, 500, 1000, 5 000 руб., а также сумму по каждой позиции. Деньги, подобранные в таком порядке, и 1-й экземпляр препроводительной ведомости вкладываются в сумку; сумка закрывается и пломбируется.

Работники банка пересчитывают средства клиента. Если сумма совпадает и нет поддельных купюр, банк одобряет денежную операцию и переводит средства на расчётный счёт.

**Препроводительная ведомость** - первичный документ, подтверждающий инкассацию денежных средств (чаще всего выручку) в банк и сопровождающий эти средства в инкассаторской сумке. Одна из копий этого документа - накладная - остается у инкассатора, а вторая - квитанция, оформленная печатью инкассатора, - передается кассиру и является документальным подтверждением сдачи денег через инкассатора в банк.

**Книга кассира-операциониста** применяется для учета операций по приходу и расходу наличных денег (выручки) по каждой контрольно - кассовой машине организации, а также является контрольно- регистрационным документом показаний счетчиков.

**Кассовый отчет**-обязательный документ при стандартном порядке кассового обслуживания физических лиц, так как является основанием для оформления ПКО, одного или нескольких, и записи в КК. В нем приводятся все данные о поступлениях, по которым осуществляются проводки о полном или частичном погашении при реализации продукции или сервисов, а также о предоплате.

**Товарный отчет**.– документ, который отражает движение ТМЦ с приложением сопроводительных документов. Заполняется лицом, который принимает товар (товаровед, кладовщик, завхоз). Передаётся в бухгалтерию на проверку с приложением всех документов.

### **Неисправности ККТ.**

В п. 8 Положения по применению ККМ при осуществлении денежных расчетов с населением перечислены признаки неисправной ККМ. Так, неисправной считается ККМ, которая:

- а) не печатает, печатает неразборчиво или не полностью печатает на чеке необходимые реквизиты;
- б) не печатает, печатает неразборчиво или не полностью печатает контрольную ленту или другие документы, предусмотренные техническими требованиями к ККМ и их фискальной (контрольной) памяти;
- в) не выполняет или выполняет с ошибками операции, предусмотренные техническими требованиями к ККМ и их фискальной (контрольной) памяти;
- г) не позволяет получить данные, содержащиеся в фискальной (контрольной) памяти, необходимые для осуществления контроля налоговым органом;
- д) применяет прикладные программы, не допущенные ГМЭЖ к использованию с конкретной моделью ККМ.

Установлено также, что в правилах эксплуатации ККМ могут быть предусмотрены и другие неисправности, при наличии которых указанные машины не должны применяться.

По мнению МНС России, невыполнение любого из этих условий будет трактоваться как неприменение ККМ.

В соответствии с п. 4.5 Типовых правил эксплуатации ККМ, при возникновении неисправностей кассир обязан:

- выключить кассовую машину;
- вызвать с помощью установленной в кабине сигнализации представителя администрации;
- совместно с представителем администрации определить характер неисправности;
- в случае неясного печатания реквизитов на чеке, невыхода чека или обрыва контрольной ленты совместно с представителями администрации проверить оттиски чека на контрольной ленте, подписать чек (если чек не вышел, вместо него получить нулевой), указав на обороте правильную сумму (рубли прописью, копейки цифрами) и после проверки отсутствия пропусков нумерации подписать места обрыва контрольной ленты;
- в случае невозможности дальнейшей работы из-за неисправности кассовой машины кассир совместно с представителем администрации оформляет окончание работы на данной кассовой машине так же, как при окончании смены, с отметкой в книге кассира-операциониста на данную кассовую машину времени и причины окончания работы.

Администрация при невозможности устранения неисправности силами кассира вызывает технического специалиста (механика, программиста, специалиста по электронике, системе управления, связи), сделав соответствующую запись в журнале учета вызовов технических специалистов и регистрации выполненных работ (форма № КМ-8).

В постановлении Пленума ВАС РФ от 31 июля 2003 г. № 16 «О некоторых вопросах практики применения административной ответственности, предусмотренной ст. 14.5 КоАП РФ об административных правонарушениях, за неприменение контрольно-кассовых машин» разъяснено, что сферой регулирования Закона № 54-ФЗ о ККТ являются наличные денежные расчеты, независимо от того, кто и в каких целях совершает покупки (заказывает услуги). Поэтому контрольно-кассовые машины подлежат применению и в тех случаях, когда наличные денежные расчеты осуществляются с индивидуальным предпринимателем или организацией (покупателем, клиентом).

В постановлении названы случаи, когда ККМ не используется. Все они являются основанием для привлечения к ответственности по статье 14.5 КоАП РФ «Продажа товаров, выполнение работ либо оказание услуг при отсутствии установленной информации либо без применения контрольно-кассовых машин»:

во-первых, это фактическое неиспользование ККТ, в том числе из-за ее отсутствия;

во-вторых, использование ККТ, не зарегистрированной в налоговых органах, по правилам Приказа ГНС России от 22 июня 1995 г. № ВГ-3-14/36;

в-третьих, использование ККТ, не включенной в Государственный реестр. Здесь необходимо подчеркнуть, что Закон № 54-ФЗ установил весьма существенную гарантию прав субъектов предпринимательской деятельности: в случае исключения из названного Государственного реестра ранее применявшихся моделей ККТ, их дальнейшая эксплуатация может продолжаться до истечения нормативного срока их амортизации (п. 5 ст. 3 Закона).

в-четвертых, использование ККТ, у которой отсутствует пломба либо имеется повреждение, свидетельствующее о возможности доступа к фискальной памяти.

в-пятых, пробитие ККТ чека с указанием суммы, менее уплаченной покупателем (клиентом).

Перечень техники, относящейся к контрольно-кассовой, установлен ст. 1 Закона № 54-ФЗ. Помимо ККМ, оснащенных фискальной памятью, в него включены электронно-вычислительные машины, в том числе персональные, программно-технические комплексы.

В статье 14.5 КоАП РФ в действующей редакции (на несколько лет «старше» действующего Закона о ККТ). В ней говорится об административной ответственности за неприменение именно контрольно-кассовых машин, то есть только одной позиции из перечня кассовой техники, обязательной к применению по Закону о ККТ.

### **Ознакомление с порядком осуществления контроля сохранности материальных ценностей**

Охрана Адмирала у нас крайне скромна. Там только камеры и один охранник. Количество камер мне не говорят. Сказали, что это нельзя говорить. В раздевалке есть 12 ящиков с ключом там можно прятать вещи. Ящики хорошие.

Вывод – в результате учебной практики я овладела навыками эксплуатации контрольно-кассовой машины. Изучила последовательность оформления кассовой документации

